



Kirchengemeinde St. Viti Leiferde

Dalldorf - Leiferde - Volkse - Vollbüttel



Abschied und Neubeginn

Kriegsgräber in Dalldorf

Konfirmation 2024

Anmeldung zu KU4

Pfarrhaus zu verkaufen

Foto: Gaby Baum

Ausgabe 2/2024

Juni

Juli

August

Zeit für Wunder

Liebe Leserinnen und Leser,

- wenn einer übers Wasser läuft
- wenn morgens die Sonne über dem Meer aufgeht
- wenn zwei sich lieben
- wenn Deutschland die EM gewinnt
- wenn Wasser zu Wein wird
- wenn ein Flugzeug in letzter Minute notlanden kann
- wenn ein Kind geboren wird
- wenn ein Blinder wieder sehen kann
- wenn man vom Weltall aus einen Blick auf die Erde wirft
- wenn es in unserer Gemeinde wieder einen Kirchenvorstand gibt
- oder ... ???

Was ist für Sie ein Wunder?

Wahr? Oder nicht?

Von Anfang an gibt es unterschiedliche Meinungen dazu. Sogar bei denen, die dabei waren und die Wunder von Jesus miterlebt haben.

Manche waren überwältigt: „Das ist der Sohn Gottes, das kann nur er.“ Andere waren überhaupt nicht überzeugt: „Das ist doch nur ein Zaubertrick!“

So erlebe ich bis heute ganz unterschiedliche Reaktionen auf die Wundergeschichten in der Bibel.

Von Kopfschütteln und Spott: „Das glaubt doch kein Mensch!“ Bis zu: „Gott kann eben alles.“

Thema der Sommerkirche

In unserer Sommerkirche im Juli möchten wir an jedem Sonntag in einer Kirche unserer Region über eine andere Wundergeschichte nachdenken:

Kann man das glauben?
Muss man das glauben?
Was ist das Wunderbare an dieser Geschichte?

Erfahrung der Nähe Gottes

In jedem Fall hat ein Wunder immer mit mir zu tun, damit, ob ich mich wundern kann.

In all diesen Geschichten der Bibel geht es nicht darum, spektakulär die Naturgesetze zu durchbrechen, sondern dass Menschen Gottes Nähe erfahren. Und die Wunder sind Zeichen der Hoffnung gegen alles, was Leben zerstören will.

Ich wünsche uns einen wunderbaren Sommer und viel Zeit für die großen und kleinen Wunder am Wegesrand.

*Ne
Freudliche Wünsche,
P.*



Foto: E. Grabowski © Gemeindebrief Druckerlei.de

Wir haben einen neuen Kirchenvorstand:



Wir freuen uns auf Euch!

Christine Ballhorn
Jarrod Dannheim
Sandra Hartwig
Heike Kopmann
Bettina Quring
Juliane Preuß
Verena Rogalinski
Stefanie Warncke

Gottes Segen stärke und begleite Euch.

Wir bedanken uns bei den Ausscheidenden:



Sabine Bremer
Ingo Büsching
Sabine Knupper
Matthias Mundil

Damit endet eine Ära:
Matthias Mundil war 24 Jahre und 10 Monate Kirchenvorsteher - fast ein Vierteljahrhundert!

Danke!!!

Fotos: Gaby Baum

Neuer Kirchenvorstand gewählt!

Am Pfingstsonntag wurden Heike Kopmann, Jarrod Dannheim, Bettina Quiring, Sandra Hartwig, Verena Rogalinski, Stefanie Warncke (alle aus Leiferde), Christine Ballhorn (Volkse) und Juliane Preuß (Vollbüttel) in ihren Dienst eingeführt. Wir möchten auf diesem Weg allen Wähler*innen für ihre Unterstützung danken. Die Wahlbeteiligung war in Leiferde mit 29,05 % richtig gut! Wir danken für Ihr Vertrauen in uns. Aber nicht vergessen möchten wir den Wahlvorstand, der die Wahl geleitet hat und Stunden mit der Auszählung beschäftigt war. Die Briefwahl war eine ganz besondere Herausforderung. Ein großes Danke an Sabine und Fritze Knupper, Wiebke Beck, Gisela Behrens, Gaby Baum und Friederike Werber.



Foto: Stefan Quiring

Inhouse-Schulung

Am 20.04.24 hat in unserem Gemeindehaus ein 4-stündiges Seminar bezüglich Prävention sexualisierter Gewalt stattgefunden.



Foto: Stefan Quiring

Alle Kirchenvorsteher*innen, der Außenküster sowie Gruppenleiterinnen der Kinder- und Jugendarbeit haben an diesem Seminar teilgenommen, da uns dieses Thema sehr wichtig ist. Es wurde uns sehr eingehend erläutert, so dass wir im Alltag sensibler damit umgehen können.

Fällt Ihnen bezüglich dieses Themas irgendein Verdachtsfall auf, scheuen Sie sich nicht, sich mit uns in Verbindung zu setzen.

Texte: Heike Kopmann



Grafik: Fiona Fischer

Sonntag, 16. Juni 2024

11.00 bis 14.00 Uhr rund um die Kirche

Wir starten mit einem fröhlichen Familiengottesdienst und den KU4-Kindern bei hoffentlich schönem Wetter draußen auf dem Platz vor der Kirche.

Anschließend gibt es Bratwurst vom Grill, ein Salatbüfett und auch für kalte Getränke ist gesorgt.

Rund um die Kirche wartet auf Klein und Groß ein buntes Programm.

**Sind Sie / seid Ihr dabei?
Wir freuen uns!**

Ihr / Euer Vorbereitungsteam

Am äußersten Ende des Friedhofs in Dalldorf liegen zwei Gräber. Die Inschriften auf den Grabsteinen sind in kyrillischen Buchstaben verfasst.

Wer sind die Toten?

Die Toten waren Frauen. Sie kamen als so genannte „Ostarbeiterinnen“ nach Dalldorf. Dort arbeiteten sie für die Konservenfabrik Querner. Sie heißen Nina Schewtzchuk (geb. 29.12.1919 in Schitomir) und Lisa Tatarinzow (geb. 15.5.1896 in Alexcowka bei Charkiw). Beide Frauen starben am 14. Dezember 1944 an einer Kohlenmonoxidvergiftung. Der Rauchabzug des Ofens in ihrem Wohnraum war defekt.

Kriegerdenkmal

Zentral auf dem Friedhof in Dalldorf steht das Kriegerdenkmal. Es erinnert an zwölf Männer aus Dalldorf, die als Soldaten im Zweiten Weltkrieg starben. Einer von ihnen ist Günther Schoß. Er arbeitete als Landarbeiter für die Konservenfabrik Querner in Dalldorf. Am 27. September 1943 fand er in der Nähe von Kiew den Tod. Sein Grab befindet sich auf dem dortigen deutschen Soldatenfriedhof.

Verbundenheit?

Vielleicht ist Günther Schoß auf dem Weg zur Front durch das

140 Kilometer westlich von Kiew gelegene Schitomir gekommen – der Ort, aus dem Nina Schewtzchuk nach Dalldorf kam. Auch wenn Nina und Günther sich nie begegneten, sind ihre Schicksale miteinander verknüpft: Günther starb als Soldat der Wehrmacht, die Ninas Heimat erobert hatte. Nina wurde nach Dalldorf verbracht, leistete dort die Arbeit, der Günther als Landarbeiter nachgegangen war, und starb als Ostarbeiterin. Beide sind fern ihrer Heimat und Angehörigen beerdigt.



Projekt der Sally-Perel-Realschule
Schülerinnen und Schüler der Sally-Perel-Realschule haben in einem Projekt mit dem Volksbund Deutsche Kriegsgräberfürsorge eine Informationstafel erarbeitet, die über das Schicksal der Toten informiert.

Die Tafel wird am 4. Juni um 09:30 Uhr eingeweiht. Sie sind herzlich eingeladen.

Text: Rainer Bendick

UNSERE KONFIRMANDINNEN UND KONFIRMANDEN

Den Inhalt dieser Seite finden Sie nur in unserer Printausgabe.



Grafik: Jost

Das Foto der neuen KU8er finden Sie nur in unserer Printausgabe.

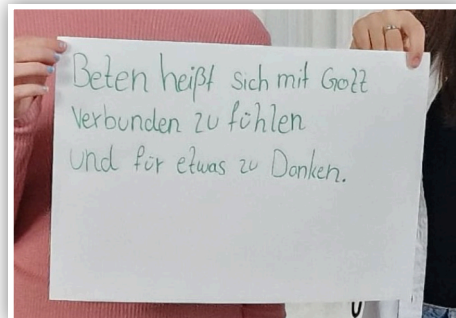
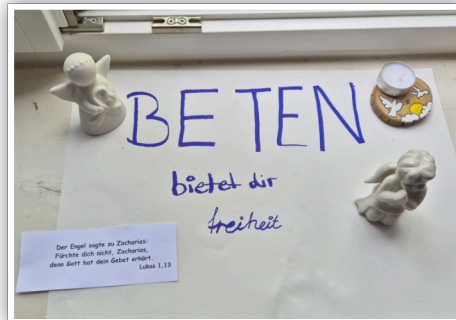
Start von KU 8

Hier ist unser neuer Konfirmand*innenjahrgang mit seinen Teamer*innen.

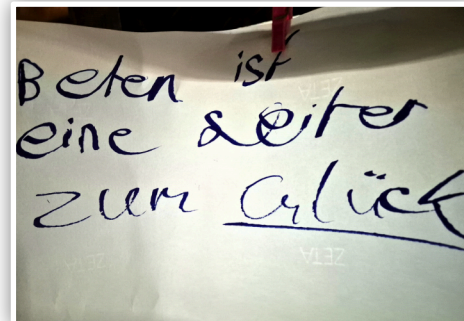
“Hallo?! Gott, hörst du mich?”

Zum Start haben sie rund um die Kirche Stationen aufgebaut:

“Was ist Beten für dich?”



Fotos: Tabea Lüttke



An alle Kinder, die im Sommer in die 4. Klasse kommen:

Nach den Sommerferien starten wir mit unserem neuen Konfirmand*innenjahrgang KU4.

Hast Du Lust, dabei zu sein?

Wir treffen uns jeden Mittwoch, um kreativ und spielerisch einiges über Gott, unseren Glauben und unsere Kirchengemeinde zu erfahren.

Wenn du ein Jahr lang mitmachst, geht es in der 8. Klasse weiter und Du kannst Dich dann im Frühjahr 2029 konfirmieren lassen.

Brief nach Tansania

Sabine Wyrwoll und Mia Diestelmann waren bei den jetzigen KU4-Kindern zu Gast und wussten viel Interessantes über unsere Partnergemeinde Kizungo zu berichten.

Was noch an Fragen offen blieb, haben wir nach Tansania geschickt.

Wir möchten gerne wissen:
Den Tagesablauf, womit spielt ihr?, wie lange dauert eure Schullehrer, wie sieht eure Schullehrer aus?, Wie alt seid ihr, was sind eure Hobbys, wie warm ist es bei euch?

Jetzt warten wir gespannt auf die Antwort!

Texte u. Fotos: Friederike Werber

Ein Informationsabend für Deine Eltern findet am Mittwoch, den 5. Juni um 18.00 Uhr im Gemeindehaus statt.

Gern können Deine Eltern Dich auch jetzt schon hierüber anmelden:



Das Foto der KU4er finden Sie nur in unserer Printausgabe.



Kinderseite

aus der evangelischen Kinderzeitschrift Benjamin



Bibelrätsel: Wer baute sich, seiner Familie und den Tieren ein Schiff, mit dem sie die Sintflut überlebten?

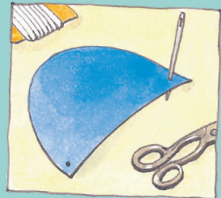
Spiel für die Reise

Ihr sagt nacheinander jeder ein Wort. Aber jedes neue Wort muss mit dem Buchstaben des davor genannten Wortes anfangen. Also: Haus – Sonne – Esel – Lampe. Etwas schwieriger: Ihr nennt nur zusammengesetzte Wörter. Der nächste übernimmt den hinteren Teil des Wortes, das sein Vorgänger genannt hat, und bildet damit einen neuen Begriff. Also: Ausstiegsluke – Lukendeckel – Deckelkanne.



Sonnenkappe

Zeichne auf einen DIN A4-Karton einen Halbkreis und schneide ihn aus. Pieke in jede Ecke ein Loch und fädle ein schmales Gummiband hindurch. Probier aus, wie lang es sein muss, und knote es fest. Du kannst deine Sonnenkappe bemalen oder bekleben.



Sommermilch für vier Freunde

Schäle eine Banane, schneide sie klein und gib sie in einen Mixer. Wasche und zupfe 250 Gramm Erdbeeren, halbiere sie und gib sie zu den Bananen. Gieße den Saft einer halben Zitrone dazu. Püriere alles. Dann rühre einen halben Liter Milch und ein Päckchen Vanillezucker dazu.



Mehr von Benjamin ...

der evangelischen Zeitschrift für Kinder von 5 bis 10 Jahren: www.hallo-benjamin.de
Der schnellste Weg zu einem Benjamin-Jahresabonnement (12 Ausgaben für 36,60 Euro inkl. Versand):
Hotline: 0711/60100-30 oder E-Mail: abo@hallo-benjamin.de
Lösung: Noah



Sonntag

09

Juni



Gottesdienst

mit dem Gemischten Chor
Vollbüttel / Ribbesbüttel

10.00 Uhr in der Kirche

Foto: Christine Ballhorn

Freitag

09

August



Gottesdienst zur Einschulung für die 1. Klassen und ihre Familien

17.00 Uhr in der Kirche

Grafik: Pfeffer

Sonntag

18

August



Festgottesdienst

mit Landesbischof Ralf Meister
500 Jahre evangelische Predigt

14.30 Uhr in der Kirche Adenbüttel

Foto: Jens Schulze

Sonntag

01

September



Ehrenkonfirmation

für alle, die in den Jahren 1964, 1959,
1954, 1949 und 1944 konfirmiert wurden

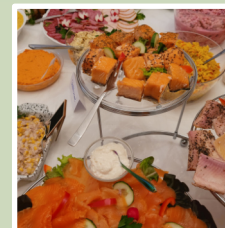
10.30 Uhr in der Kirche

Foto: Gaby Baum

Samstag

26

Oktober



Frauenfrühstück

Gutes für Leib und Seele

09.00 Uhr im Gemeindehaus oder DGH

■ JUNI

Sonntag, 02. Juni

Gottesdienst
Lektor Ingo Büsching
10.00 Uhr

Sonntag, 09. Juni

Gottesdienst mit dem Gemischten Chor Vollbüttel/Ribbesbüttel
10.00 Uhr

Sonntag, 16. Juni

Familiengottesdienst mit Verabschiedung der KU4-Kinder
11.00 Uhr

Sommer-
Kirche:

Sonntag, 23. Juni

Gottesdienst
10.00 Uhr in **Leiferde**



Sonntag, 30. Juni*

Gottesdienst
10.00 Uhr in **Schwülper**

*An diesen Sonntagen findet in Leiferde **kein** Gottesdienst statt. Wenn Sie eine Mitfahrgelegenheit brauchen, melden Sie sich gern bei:
Christine Ballhorn 05373/6738

■ JULI

Sonntag, 07. Juli

Gottesdienst
10.00 Uhr in **Leiferde**



Sonntag, 14. Juli*

Gottesdienst
10.30 Uhr in **Meinersen**

Sonntag, 21. Juli*

Gottesdienst
10.00 Uhr in **Päse**

Sonntag, 28. Juli*

Gottesdienst
10.00 Uhr in **Müden**

■ AUGUST

Sonntag, 04. August*

Gottesdienst
10.00 Uhr in **Walle**

Sonntag, 11. August

Gottesdienst mit Taufe
10.00 Uhr in **Leiferde**



Sonntag, 18. August*

Festgottesdienst
500 Jahre ev. Predigt mit Landesbischof Ralf Meister
14.30 Uhr in Adenbüttel

Sonntag, 25. August

Familiengottesdienst mit Einführung der neuen KU4-Kinder
Diakonin Michaela Herrmann
10.00 Uhr

Falls nicht anders angegeben:
Gottesdienste in Leiferde mit Pastorin Werber
Änderungen vorbehalten!
Aktuelle Termine immer unter:
www.st-viti-leiferde.de

Kirchencafé

■ UND AUSSERDEM

Donnerstag, 06. Juni,

04. Juli, 01. August

Gottesdienst im SeniorenDomizil 09.30 Uhr

■ TAUFTERMINE

Alle Tauftermine für 2024 finden Sie auf unserer Homepage:
https://www.st-viti-leiferde.de/angebote_2/taufe



Thema unserer Sommerkirche im Juli:

Wunder

Kaum zu glauben?

An jedem Sonntag steht eine andere biblische Wundergeschichte im Mittelpunkt des Gottesdienstes.

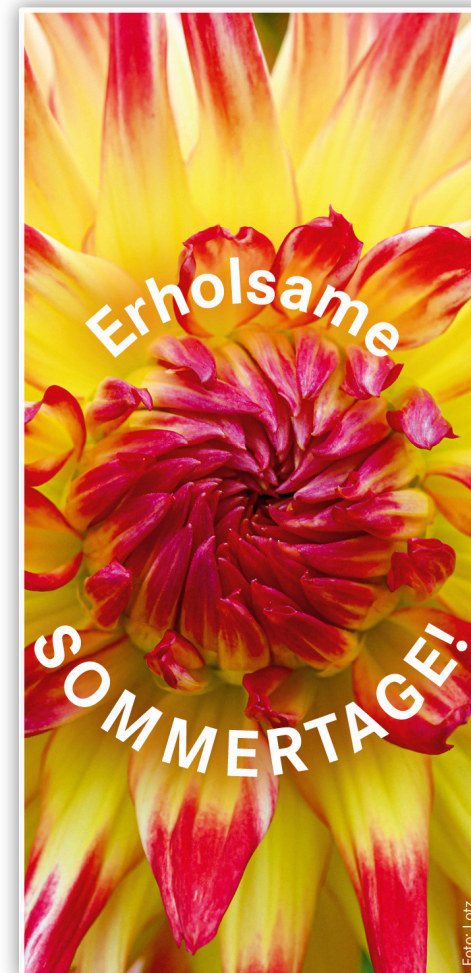


Foto: Loiz

■ Spielenachmittage

08. Juni, 13. Juli, 10. August

Gemeindehaus um 15.00 Uhr
Renate Schinke ☎ 6541

■ Bastelnachmittag

Neue Termine ab Oktober

Gemeindehaus um 15.00 Uhr
Renate Schinke ☎ 6541

■ Senior*innennachmittag in Leiferde

Neue Termine ab Oktober

Dorfgemeinschaftshaus um 15.00 Uhr
Christine Ballhorn ☎ 6738

■ Senior*innentreff in Vollbüttel

Neue Termine ab September

Raiffeisengebäude um 15.00 Uhr

■ Hauskreis

Jeden Dienstag um 19.45 Uhr

bei Familie BÜSCHING ☎ 981794

■ Tansania Partnerschaftskreis

Nach Absprache

Sabine Wyrwoll ☎ 0176/99983433

■ Frauentreff - Mitten im Leben

Nach Absprache

Ursula BÜHRING ☎ 6892

Änderungen vorbehalten!

■ Gemeindebriefbot*innen

Dienstag, 27. August um 14.30 Uhr

Abholen der Gemeindebriefe
Christine Ballhorn ☎ 6738

■ Besuchsdienst

25. Juni

Gemeindehaus um 10.00 Uhr
Marianne Steinmetz ☎ 6414

■ Kinderkirche (1.-4. Klasse)

11. Aug.

Gemeindehaus um 10.00 Uhr
Sandra Kublank ☎ 331826

■ Jungchar (4.-8. Klasse)

09. Juni, 18. Aug.

Jugendtreff von 10-11.30 Uhr
Sandra Kublank ☎ 331826

■ Konfirmand*innenunterricht

KU4 mittwochs 15.30 Uhr / 16.30 Uhr

KU8 dienstags 17.00 Uhr

Michaela Herrmann ☎ 05372/9719966

■ Jukotreff

Dienstags 18.15 Uhr

Michaela Herrmann ☎ 05372/9719966

■ Projekt:Chor

20. Juni, 15. + 29. Aug.

Gemeindehaus um 19.30 Uhr

Friederike Werber ☎ 05372/9726278

Seit März unterstützen wir vier weitere Patenkinder. Somit sind es nun zehn Kinder, die monatlich durch unsere Hilfe mit Schulmaterialien und Schulgeld ausgestattet werden.

Auf dem Foto unten rechts ist ein Junge zu sehen, der sich über seine neue Schuluniform und

Schulhefte für den Unterricht freut.

Unsere Patenkinder senden uns herzliche Grüße, bedanken sich für unsere Hilfe und schreiben: „Gott segne Euch sehr!“

Kontakt: Sabine Wyrwoll

☎ 0176/99983433



Fotos: Stephen Chikira

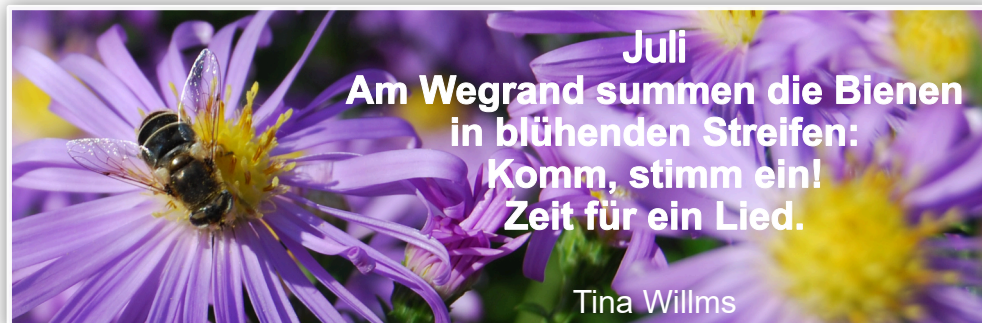


Foto: Gaby Baum

Sie möchten unsere Partnerschaft mit Tansania unterstützen?

Empfänger:

IBAN:

Bei:

Verwendungszweck:

St. Viti Leiferde

DE66520604100000602060

Evangelische Bank eG

2119 Partnerschaftskreis Tansania

Kst. 81580

Sie benötigen eine Spendenbescheinigung? Bitte setzen Sie sich mit Frau Lorenz (05373/9409) im Pfarrbüro in Verbindung.

Am 28.02.2024 kam die Kirchenkreissynode zu ihrer ersten Sitzung im Jahr 2024 zusammen.

Neue Konzepte

Herr Dr. Mainusch, Vizepräsident des Landeskirchenamtes, stellte der Synode neue Konzepte zum rechtlichen Status von Kirchengemeinden vor. Diese sind heute eigenständige Körperschaften des öffentlichen Rechts, was einen gewissen Verwaltungsaufwand erfordert. Die vorgestellten Konzepte wie Gesamtkirchengemeinde plus oder Vereinigung von Kirchengemeinden und Kirchenkreis sollen in einzelnen Kirchenkreisen erprobt werden.

Ruhestand der Superintendentin

Frau Superintendentin Sylvia Pfannschmidt berichtete der Synode, dass sie zum 30.06.2025 in den Ruhestand gehen wird. Ihre Verabschiedung findet am 15.06.2025 statt.

Hauptsatzung für Kirchenkreis

Die neue Kirchenkreisordnung der Landeskirche, die seit dem 01.01.2023 in Kraft ist, gibt den Kirchenkreisen die Möglichkeit, ihre Strukturen mitzugestalten. Dafür müssen sie eine Hauptsatzung erlassen. Die Kirchenkreissynode hat daher eine Hauptsatzung für den Kirchenkreis Gifhorn beschlossen.

Pfarrhäuser sollen künftig angemietet werden

Auch das Thema Gebäude stand auf der Tagesordnung. Die Pfarrstelle in Neudorf-Platendorf ist vakant. Die Pfarrstelle der Kirchengemeinde Sassenburg in Westerbeck seit April 2024 ebenfalls. Beide Pfarrhäuser weisen Mängel auf. Bei einer Pfarrstellenneubesetzung sind daher erhebliche Mittel für eine Modernisierung und eine damit verbundene energetische Verbesserung notwendig, um die Pfarrhäuser attraktiv für mögliche Bewerber zu machen.

Die Arbeitsgemeinschaft Struktur- und Bauleitplanung und der Kirchenkreisvorstand haben daher der Kirchenkreissynode empfohlen, die beiden Pfarrhäuser zukünftig nicht mehr aus Kirchenkreismitteln zu unterhalten und den beiden Kirchengemeinden zu empfehlen, die Gebäude zu verkaufen oder zu vermieten. Bei einer Wiederbesetzung der vakanten Pfarrstellen soll dann eine geeignete Wohnung oder ein Wohnhaus angemietet werden.

Die Kirchenkreissynode stimmte dieser Empfehlung nach kontroverser Debatte zu.

Text: Ingo Büsching

Grundstücks- und Gebäudeverkauf:

Folgendes Grundstück der Ev.- luth. Kirchengemeinde Leiferde ist zum Verkauf ausgeschrieben:

Flurstück 177/2 der Flur 8 der Gemarkung Leiferde

Lage:	Im Paul 1 in 38542 Leiferde
Beschreibung:	Das Grundstück ist mit einem denkmalgeschützten Wohnhaus (Pfarrhaus) inkl. Nebengebäuden bebaut. Stellplätze und Wege sind befestigt. Der nicht bebaute und nicht befestigte Bereich des Objektes ist mit Rasen und einigen Büschen angelegt.
Größe:	ca. 4.974 m ² (nach Vermessung)
Beschaffenheit:	vollerschlossen
Kaufpreisvorstellung:	565.000,00 € zzgl. Notariats- und Amtsgerichtskosten, die Grunderwerbsteuer sowie etwaiger Vermessungs- und Grenzsteinkosten (ggf. anteilig)

Bei Interesse übersenden wir Ihnen selbstverständlich gerne ein Exposé. Anfragen stellen Sie bitte an Frau Filbrandt, Tel. 05371 9452-319 oder per E-Mail: liegenschaften.ka.gifhorn@evlka.de.

Ihr Kaufangebot mit einem eindeutig bezifferten Kaufpreis und einer kurzen Angabe zur Nutzungsabsicht ist schriftlich in einem separaten, verschlossenen Umschlag unter Angabe Ihrer Kontaktdaten (Name, Anschrift, Telefon und E-Mail) an das Kirchenamt in Gifhorn, zu Händen Frau Filbrandt, Eybelkamp 4 in 38518 Gifhorn, Aktenzeichen: 2119-411 Pfarrhaus, **bis zum 04. Juli 2024 um 12:00 Uhr** abzugeben.

Die Angebote werden alle am 04. Juli 2024 um 18:00 Uhr im Gemeindehaus der Kirchengemeinde Leiferde, Hauptstraße 2 in 38542 Leiferde, geöffnet.



Foto: Gaby Baum

Ehrung für Ehrenamtliche

Am 03.03.2024 wurden auf dem Neujahrsempfang wieder Leiferder Bürger geehrt, die sich in ihrem Ehrenamt besonders in unserem Ort verdient gemacht haben.

Auf Vorschlag des Kirchen-



Foto: Gaby Baum

vorstandes wurde in diesem Jahr Renate Schinke geehrt. Sie hat in den letzten Jahren immer wieder viele Aufgaben in unserer Kirchengemeinde übernommen. Hervorzuheben ist hier der Spielesachmittag, den sie ins Leben gerufen hat. Und dann ist da noch der Bastelnachmittag, den sie seit langer Zeit mit genauso viel Herzblut und Euphorie leitet. Natürlich ist sie auch immer zur Stelle, wenn Veranstaltungen und Feste vorzubereiten sind.

Wir freuen uns, dass sie das Gemeindeleben so oft mit ihrer großen Herzlichkeit bereichert. Für alles, was sie in den letzten Jahren rund um die Leiferder Kirche auf die Beine gestellt hat, und für die gute Laune, die sie dabei ausstrahlt, möchten wir ihr auf diesem Wege ein riesengroßes **Dankeschön** sagen.

Text: Matthias Mundil



Foto: Friederike Werber

Treffen der Gemeindebriefboten

Lediglich 4mal im Jahr ist das Treffen der Boten, die den Gemeindebrief in Leiferde, Dalldorf, Volkse und Vollbüttel in die Haushalte bringen. Bei Kaffee und leckerem selbst gebackenen Kuchen von Marianne Steinmetz holen sie sich die druckfrischen Heftchen im Gemeindehaus ab. Doch dieses Mal wird es eng im Gemeinderaum: Am 27. Februar kamen auch noch einmal **Brunhilde Könecke, Bärbel Deneke** und **Gisela Wohltmann**.

Verabschiedung

Mit Blick auf eine so lange Zeit, die sie mit so viel Engagement, Herzlichkeit und auch einem offenen Ohr die Gemeindebriefe ausgetragen haben, sollte nun **DANKE** gesagt werden.



Jetzt legen sie diese Aufgabe in jüngere Hände.

Sicher sind wir traurig! Natürlich verstehen wir, wenn die Beine nicht mehr so wollen und der Weg beschwerlich ist. Und deshalb wünschen wir euch nun für jeden Tag viele schöne zufriedene Momente!

Text: Christine Ballhorn; Fotos: Ulrike Lütke



... Blumen für uns?

Jeden Sonntag steht ein bunter Strauß auf unserem Altar. Haben Sie in Ihrem Garten Blumen, die Sie uns dafür zur Verfügung stellen könnten? Wir würden uns sehr darüber freuen.

Bitte melden Sie sich bei unserer Küsterin Heike Kopmann, Tel. 4150 oder 0157 33947503, oder

im Pfarrbüro unter Tel. 9409 bei Frau Lorenz. Herzlichen DANK!



... Adressen Ihrer Mitkonfirmanden und Mitkonfirmandinnen für uns?



Unsere Ehrenkonfirmation findet in diesem Jahr am Sonntag, den 01. September statt.

Dazu möchten wir alle einladen, die in den Jahren 1964, 1959, 1954, 1949 oder gar 1944 konfirmiert worden sind.

Können Sie uns Anschriften und ggf. auch Ehenamen von Konfir-

mand*innen dieser Jahrgänge mitteilen - vor allem von solchen, die nicht mehr in Leiferde wohnen?

Dafür wären wir Ihnen sehr dankbar.

Und falls Sie davon erfahren, dass jemand aus diesen Jahrgängen versehentlich keine Einladung erhalten hat, sagen Sie uns doch bitte Bescheid. Wir möchten niemanden vergessen.

Im Jahr 1974 hat auf Grund der Kurzschuljahre keine Konfirmation stattgefunden. Also bitte wundern Sie sich nicht, dass es in diesem Jahr keine Goldene Konfirmation geben wird.

„Nähme ich Flügel der Morgenröte und bliebe am äußersten Meer, so würde auch dort deine Hand mich leiten und deine Rechte mich halten.“ Ps 139,8

Tief betroffen nehmen wir Abschied von

Dr. Thomas Werner

* 18.3.1955

† 3.3.2024

Dr. Thomas Werner war von 2016-2019 Mitglied der Kirchenkreissynode des Kirchenkreises Gifhorn. Im gleichen Zeitraum engagierte er sich als Vorsitzender der Kirchenkreisstiftung Zeit:Stiften. Ihm lagen die Unterstützung diakonischer Projekte und eine solidarische Gesellschaft am Herzen.

Wir sind sehr traurig. Unser tiefempfundenes Mitgefühl gilt seiner Familie.

Im Namen der Kuratoriumsmitglieder der Zeit:Stiftung
Detlef Tanke, Vorsitzender

Im Namen des Ev.-luth. Kirchenkreises Gifhorn
Sylvia Pfannschmidt, Superintendentin



Auch wir als Kirchengemeinde möchten für sein Engagement und seine Verbundenheit mit uns noch einmal Danke sagen.

Wir vertrauen ihn Gottes Liebe an und sind in Gedanken sehr bei seiner Familie.

Für die Kirchengemeinde Leiferde

Heike Kopmann, Vors. des Kirchenvorstandes
Friederike Werber, Pastorin



**Den Inhalt dieser Seite
finden Sie nur in unserer
Printausgabe.**

Ansprechpartner*innen in der Gemeinde

Pastorin

👤 Friederike Werber
☎ (05372) 972 62 78

Pfarrbüro

👤 Corinna Lorenz
🕒 dienstags 9-11 Uhr und
donnerstags 16-17 Uhr
🏠 Hauptstr. 2, 38542 Leiferde
☎ (05373) 9409
📠 (05373) 9439
✉ kg.leiferde@evlka.de
www.st-viti-leiferde.de

Diakonin

👤 Michaela Herrmann
☎ (05372) 971 99 66

Küsterin

👤 Heike Kopmann
☎ (05373) 4150

Kirchenvorstand

👤 Vorsitzende: Heike Kopmann, Leiferde
☎ (0 5373) 4150
Stellvertreterin: Pn. Friederike Werber
☎ (05372) 972 62 78
Christine Ballhorn, Volkse
☎ (05373) 6738
Jarrod Dannheim, Leiferde
☎ (05373) 92 00 75
Sandra Hartwig, Leiferde
☎ (05373) 507 13 92
Juliane Preuß, Vollbüttel
☎ (05373) 1344
Bettina Quiring, Leiferde (Kirchenkreissynode)
☎ (05373) 33 19 72
Verena Rogalinski, Leiferde
☎ (05373) 507 13 81
Stefanie Warncke, Leiferde
☎ (05373) 982 99 88

Ihr Kontakt zum Gemeindebrief

Sie möchten uns etwas mitteilen oder einen Artikel einsenden? Gerne an: gemeindebrief.leiferde@evlka.de

Hinweis

Wir veröffentlichen bei Taufen, Konfirmationen, Hochzeiten und Trauerfeiern persönliche Daten. Falls Sie dieses nicht wünschen, teilen Sie es uns bitte mit.

Herausgeber: Ev.-luth. St. Viti Kirchengemeinde
Hauptstr. 2, 38542 Leiferde
V.i.S.d.P.: Pastorin Friederike Werber,
Hauptstr. 2, 38542 Leiferde
Druck: Druckhaus Harms e.K. - Gemeindebrief-
druckerei, Eichenring 15a, 29393 Groß Oesingen
Redaktionsteam: C. Ballhorn, G. Baum, C. Lorenz,
H. Kopmann, F. Werber
Auflage: 1750 Stück
Die nächste Ausgabe erscheint Ende August 2024

Bankverbindung

Kirchenamt in Gifhorn

IBAN DE66 5206 0410 0000 6020 60

BIC GENODEF1EK1 Evangelische Bank eG

Verwendungszweck: 2119 Leiferde ... und dann Ihren Spendenwunsch angeben





**Ihre
Spende
hilft!**

Heute die Welt verändern.

Wir setzen uns für globale Veränderungen ein.
Wir unterstützen Projekte, die bessere Lebens-
bedingungen schaffen und erheben unsere Stimme
gegen Ungerechtigkeit. Mach mit!
brot-fuer-die-welt.de/bangladesch-klimawandel

Mitglied der **actalliance**



Würde für den Menschen.